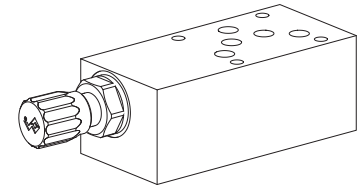


**Druckfolgeventil  
Sandwichbauart**

- **Vorgesteuert**
- $Q_{\max} = 100 \text{ l/min}$
- $p_{\max} = 400 \text{ bar}$
- $p_{N \max} = 350 \text{ bar}$

**NG10**  
ISO 4401-05


**BESCHREIBUNG**

Vorgesteuertes Druckfolgeventil in Sandwichausführung. Anschlussbild nach ISO 4401-05. Die Ventile sind in zwei Verstellarten erhältlich, die anderen arretierbar. Zur Schlüsselverstellung ist zusätzlich eine Abdeckhaube lieferbar, siehe Datenblatt 2.0-50. Standardmässig sind drei Nenndruckstufen verfügbar. Die Stahlkörper sind phosphatiert.

**FUNKTION**

Das Druckfolgeventil dient dazu, in hydraulischen Kreisläufen Verbraucher druckabhängig zuzuschalten. Beim Erreichen des eingestellten Druckes öffnet der Kolben den Anschluss, in welchem sich das Druckfolgeventil befindet. Das Steueröl wird aufgrund einer separaten Leckölleitung direkt in den Anschluss T abgeleitet.

**ANWENDUNG**

Zur Folgesteuerung von Abläufen, bei denen bei Erreichen eines bestimmten Druckes Verbraucher zugeschaltet werden sollen. Sandwichventile (Höhenverkettung) eignen sich besonders für Werkzeugmaschinen, Handlings aller Arten, Anwendungen im allgemeinen Maschinenbau sowie Verkettungen im Aggregatebau.

**TYPENSCHLÜSSEL**

		F	V	<input type="checkbox"/>	S	A10	<input type="checkbox"/>	-	<input type="checkbox"/>	#	<input type="checkbox"/>
Druckfolgeventil											
Vorgesteuert											
Verstellart	Schlüssel	<input type="checkbox"/>									
	Drehknopf	<input type="checkbox"/>									
	Abdeckhaube	<input type="checkbox"/>									
Sandwichbauart											
Internationale Anschlussnorm ISO, NG10											
Typenaufstellung/Funktion	in P	<input type="checkbox"/>									
Nenndruckstufe $p_N$	63 bar	<input type="checkbox"/>									
	160 bar	<input type="checkbox"/>									
	350 bar	<input type="checkbox"/>									
Änderungs-Index (wird vom Werk eingesetzt)											

**ALLGEMEINE KENNGRÖSSEN**

Nenngrösse	NG10 nach ISO 4401-05
Benennung	Vorgesteuertes Druckfolgeventil
Bauart	Sandwichausführung
Befestigungsart	4 Befestigungslöcher für Zylinderschrauben M6 oder Stiftschrauben M6
Anzugsdrehmomente	$M_D = 9,5 \text{ Nm}$ (Qual. 8.8) für Befest. Schrauben $M_D = 60 \text{ Nm}$ für Schraubpatronen
Anschlussart	Gewinde-Anschlussplatten Reihenflanschplatten und Längenverkettungssystem
Einbaulage	beliebig
Umgebungstemperatur	-20...+50 °C
Masse	$m = 1,9 \text{ kg}$

**HYDRAULISCHE KENNGRÖSSEN**

Druckflüssigkeit	Mineralöle, andere Medien auf Anfrage
Max. zulässiger Verschmutzungsgrad	ISO 4406:1999, Klasse 18/16/13 (Empfohlene Filterfeinheit $\beta_{6...10} \geq 75$ ) siehe auch Datenblatt 1.0-50/2
Viskositätsbereich	12 mm <sup>2</sup> /s...320 mm <sup>2</sup> /s
Druckflüssigkeitstemperatur	-20...+70 °C
Höchstdruck	$p_{\max} = 400 \text{ bar}$
Nenndruckstufen	$p_N = 63 \text{ bar}, 160 \text{ bar}, 350 \text{ bar}$
Minimaler Druck	siehe Kennlinie
Maximaler Volumenstrom	$Q_{\max} = 100 \text{ l/min}$

Weitere hydraulische Kenngrössen sind dem Datenblatt 2.1-546 für Patrone M22x1,5 zu entnehmen:


**HINWEIS!**

Die genauen Leistungskenngrößen sowie weitere hydraulische Kenngrößen sind dem Datenblatt der jeweils eingebauten Druckbegrenzungspatrone zu entnehmen.

**EINGEBAUTE SCHRAUBPATRONEN**

Die nachfolgend aufgeführten Schraubpatronen sind je nach Typ in der Sandwichplatte eingebaut.

**Typ**  
 FV.PM22

**Bezeichnung**  
 Druckfolgeventil  
 • vorgesteuert

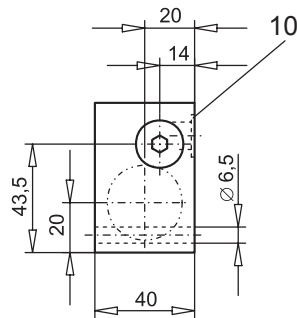
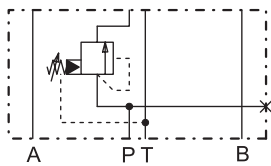
**Datenblatt Nr.**  
 2.1-546

**VORSICHT!**

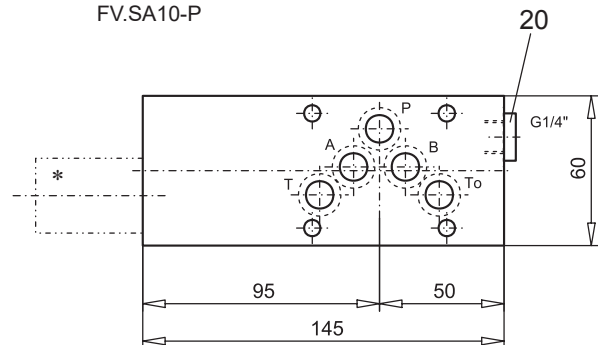

Die Leistungskenngrößen, speziell die „**Druck-Volumenstrom-Kennlinien**“ auf den Datenblättern der Schraubpatronen, beziehen sich nur auf die Schraubpatrone. Der zusätzliche Druckabfall im Flanschkörper bzw. in der Sandwichplatte muss berücksichtigt werden.

**TYPENAUFSTELLUNG / ABMESSUNGEN**

FV.SA10-P



FV.SA10-P


**ERSATZTEILLISTE**

Position	Artikel	Bezeichnung
10	160.2140	O-Ring ID 14,00x1,78
20	238.2406	Verschlusschraube VSTI G1/4"-ED

\* Die Aussenmasse der Patronen sind dem Datenblatt 2.1-546 zu entnehmen.

Technische Erläuterungen siehe Datenblatt 1.0-100